



Zápis z jednání komise při Radě města Litoměřice

z majetkové komise vč. likvidační agendy konané dne 31.3.2021, **na základě nouzového stavu zápis přeposlán k vyplnění hlasování (korespondenčně).**

Přítomni:

- František Kadeřábek
- Ing. Zdeněk Bezděka
- Mgr. Václav Härting
- Roman Kozák
- Ing. Zdeněk Černý
- MUDr. Ondřej Štěrba
- Josef Kalina ml.
- Ing. Luboš Janoušek

Termín příští MK – 2.6.2021

Program:

1. Záměr prodeje pozemku parc.č. 273 o výměře 168 m² v k.ú. Pokratice
2. Záměr prodeje pozemku parc.č. 4303 o výměře 82 m² v k.ú. Litoměřice
3. a) Záměr prodeje BJ č. 750/2 včetně pozemku parc.č. 1688 o velikosti podílu 251/750 v k.ú. Litoměřice
b) Záměr prodeje ½ podílu pozemku parc. č. 1689 v k.ú. Litoměřice
4. Prohlášení o geometrickém a polohovém určení pozemků v k.ú. Pokratice
5. Záměr prodeje části pozemku parc.č. 55/11 v k.ú. Litoměřice (nutný GP)
6. Záměr prodeje pozemku parc.č. 1154 v k.ú. Pokratice

Projednáno:

1. Záměr prodeje pozemku parc.č. 273 o výměře 168 m² v k.ú. Pokratice

Žadatel: manželé R.Z. a D. Z., Litoměřice

Odůvodnění: Žádají o odkoupení pozemku (zahrady).

Stanovisko OÚRM: Dle platné územně plánovací dokumentace je pozemek parc. č. 273 v k.ú. Pokratice zahrnut do zastavěného území do ploch s rozdílným způsobem využití označených jako BI - bydlení individuální v rodinných domech – městské. Díky výměře pozemku a v platné územně plánovací dokumentaci stanovené přípustné zastavitelnosti pozemku, není tato parcela vhodná pro realizaci stavby RD. Prodej pozemku je možný.

Stanovisko OSNMM: Dle vypracované dokumentace ke stavbě rekonstrukce ul. Skalická (ul. Mlýnská) „ ul. Skalická komunikace a inženýrské sítě „ - je předmětný pozemek zatížen trvalým zábořem 6 m². Z tohoto důvodu upřednostňujeme nájem. Místním šetření bylo zjištěno, že na pozemku se nachází plechová garáž doporučujeme dopočítat bezsmluvní užívání pozemku 5 Kč/m²/rok, a to 3 roky zpětně.

Hlasování pro: 1 proti: 7 zdržel se:

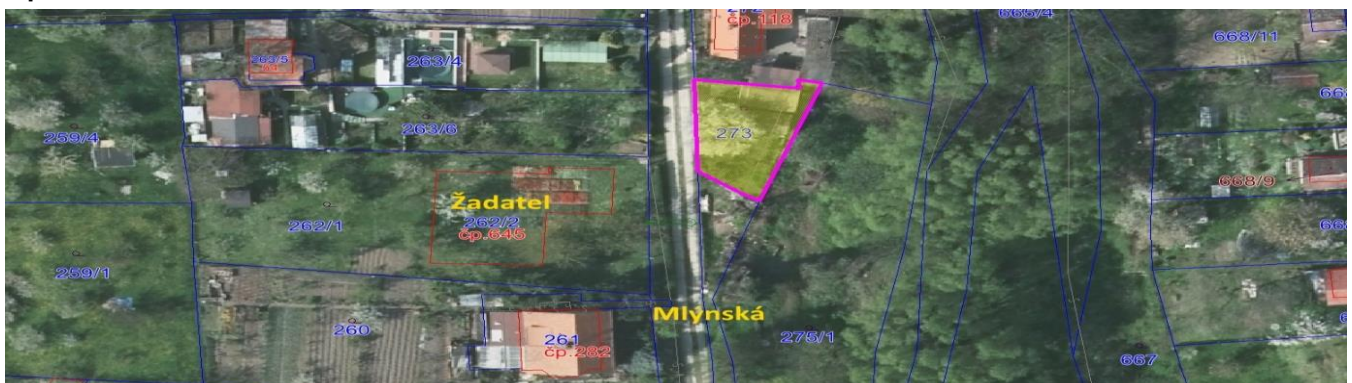
MK nedoporučuje

Záměr prodeje pozemku parc.č. 273 o výměře 168 m² (zahradu) v k.ú. Pokratice

Hlasování pro: 7 proti: 1 zdržel se:

MK doporučuje

Záměr pronájmu (pachtovní smlouva) pozemku parc.č. 273 o výměře 168 m² (zahradu) v k.ú. Pokratice s podmínkou uhrazení bezsmluvního užívání v částce 2520 Kč.





2. Záměr prodeje pozemku parc.č. 4303 o výměře 82 m² v k.ú. Litoměřice

Žadatel: manželé M.A. a J.A., Litoměřice

Odůvodnění: Žadatelé vlastní pozemek parc.č. 4304/1 a 4302 (ostatní plocha) komunikace a žádaný pozemek je mezi uvedenými pozemky. Pozemky jsou využívány, jako příjezdová cesta jak k nemovitosti žadatele, tak k zahrádkám. Žádaný pozemek je zatížen věčným břemenem cesty.

Pozemky parc.č. 4304/1 a 4302 jsou také zatíženy věčným břemenem cesty k sousedním zahrádkám.

Stanovisko OÚRM: Dle platné územně plánovací dokumentace, kterou je územní plán Litoměřice ve znění po změně č.2 je pozemek parc. č. 4303 v k.ú. Litoměřice zahrnut do ploch s rozdílným způsobem využití označených jako SR - smíšené využití obytné a rekreační. V rámci těchto ploch je však graficky v hlavním výkresu i v koordinačním výkresu pozemek zakreslen jako komunikace. Dle výkresu dopravy pak jako místní obslužná komunikace.

Vzhledem k tomu, že žadatelé již vlastní sousední pozemky a že komunikace je zakreslená v platné územně plánovací dokumentaci, lze s žádostí o prodej souhlasit za podmínky, že se bude jednat nadále o veřejně přístupnou komunikaci zpřístupňující pozemky zahrádek a objektů pro individuální rekreaci.

Záměru prodeje byla oznámena vlastníkům sousedních pozemků parc.č. 4313/1 a 4297/1, kteří upozorňují na skutečnost, že přes pozemek vede vodovodní řad.

Hlasováním pro: 6 proti: 3 zdržel se:

MK doporučuje

Záměr prodeje pozemku parc.č. 4303 o výměře 82 m² (ost.plocha) v k.ú. Litoměřice za předpokladu zachování veřejné přístupové cesty a se zřízením VCB.



3. a) Záměr prodeje BJ č. 750/2 včetně pozemku parc.č. 1688 o velikosti podílu 251/750 v k.ú. Litoměřice

b) Záměr prodeje ½ podílu pozemku parc. č. 1689 v k.ú. Litoměřice

Žadatel: OSNMM

Odůvodnění: Město Litoměřice vlastní BJ č. 750/2 v ul. Mrázova 750/6, včetně části pozemku pod stavbou. Byt je obsazený a nájemník má zájem o odkoupení za cenu dle znaleckého posudku. Zahrada - sousední pozemek je ve spoluvlastnictví, vlastník ½ pozemku má zájem o odkoupení a má předkupní právo.

Hlasováním pro: 5 proti: 3 zdržel se:

MK doporučuje

Adresný záměr prodeje BJ č. 750/2 včetně pozemku parc.č. 1688 o velikosti 251/750 v k.ú. Litoměřice

Hlasováním pro: 5 proti: 3 zdržel se:

MK doporučuje

Adresný záměr prodeje ½ podílu pozemku parc. č. 1689 (zahrada) v k.ú. Litoměřice

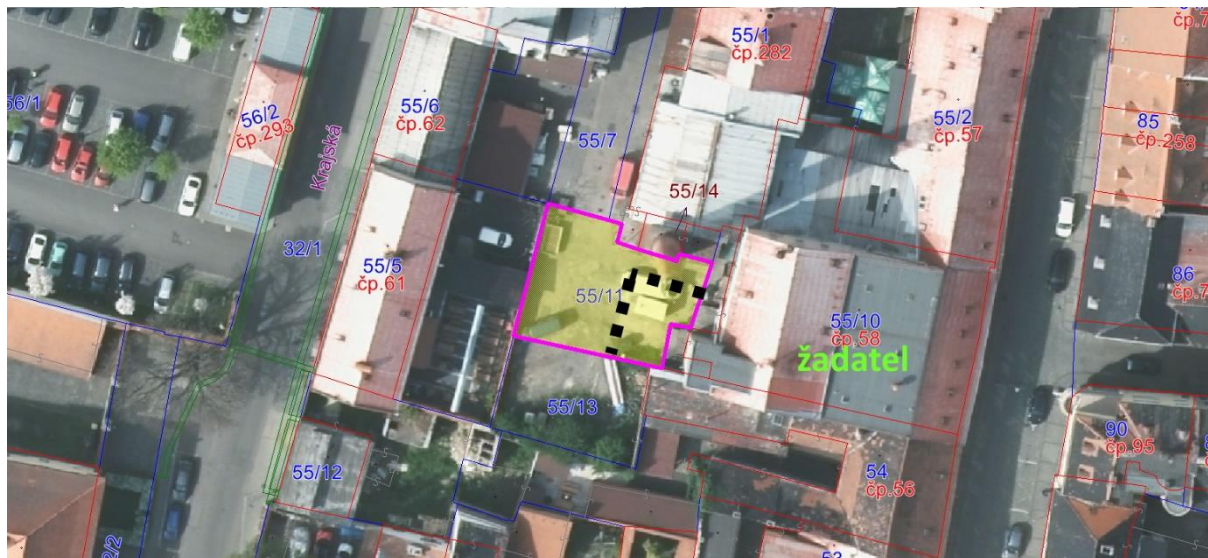


Stanovisko OSNMM: Pozemek parc.č. 55/11 je vedený jako ostatní plocha – manipulační plocha s tím, že je zatížený věcným břemenem právo chůze a jízdy pro nemovitost ve vlastnictví žadatele.

Hlasováním pro: 1 proti: 7 zdržel se:

MK nedoporučuje

Záměr prodeje části pozemku parc.č. 55/11 o výměře cca 80 m² v k.ú. Litoměřice (nutný GP)



6. Záměr prodeje pozemku parc.č. 1154 v k.ú. Pokratice

Žadatelé: paní I.M., Litoměřice, paní V.M. a pan P.M., Litoměřice.

Odůvodní: ZM 4.2.2021 schválilo prodej sousedních pozemků, které měli v nájmu parc.č. 1151/1 a 1151/2 v k.ú. Pokratice. Žádaný pozemku o výměře 62 m² (trvalý travní porost) nebyl součástí nájemní smlouvy, ale je žadateli užíván.

Stanovisko OÚRM: Z důvodu možného budoucího rozšíření komunikace v místě, či případně její rekonstrukce odbor územního rozvoje nesouhlasí v tomto případě s prodejem pozemku parc. č. 1154 v k.ú. Pokratice. Doporučuje nájem.

Hlasováním pro: 1 proti: 7 zdržel se:

MK nedoporučuje

Záměr prodeje pozemku parc.č. 1154 o výměře 62 m² (trvalý travní porost) v k.ú. Pokratice, MK doporučuje pronájem

